

There is a natural and fertile intersection between the poetry-painting analogy and the “poetics of the imaginary” explored by Bachelard, Durand and other analysts (with many points in common with C. G. Jung). In this case, to put it very broadly, we find ourselves before what we might call the ways of the imagination. The idea is to investigate the internal lines of the sense these aspects construct in what we might call the 20th century “Canary Island tradition”, a tradition in which artists and poets have always worked closely together, so much so that this constitutes one of its most characteristic features.

The aim here is not to make artistic or literary history, nor to produce an abridged cultural history: instead, the choice of –plastic and poetic– works aspires to shed light on these symbols, myths and images, and to do so in a synthetic manner. This is why, throughout the exhibition, we have indicated the cultural matrices in which these works emerged and highlighted the works’ connections with some of the most vibrant national and international cultural trends of the various historic periods of the 20th century.

Andrés Sánchez Robayna y Fernando Castro Borrego
Comisarios [Curators](#)



Portada: Jorge Oramas, *Retrato de muchacha*, 1934. Colección TEA. Contraportada: Óscar Domínguez, *Los platillos volantes*, 1939. Colección TEA

TEA Tenerife Espacio de las Artes
Avda. de San Sebastián 10
38003 Santa Cruz de Tenerife
Tenerife. Canarias

922 849 090
tea@tenerife.es
www.teatenerife.es

Horarios

Salas de Exposiciones
Martes a domingo de 10 a 20 h
Lunes cerrado (excepto festivos)

Biblioteca
Abierta 24 h todos los días

Salón de actos
Horario según programación

TEA
tenerife espacio de las Artes

11 jul > 15 oct 17

PINTURA Y POESÍA

La tradición canaria del siglo XX

Una producción de



Gobierno
de Canarias

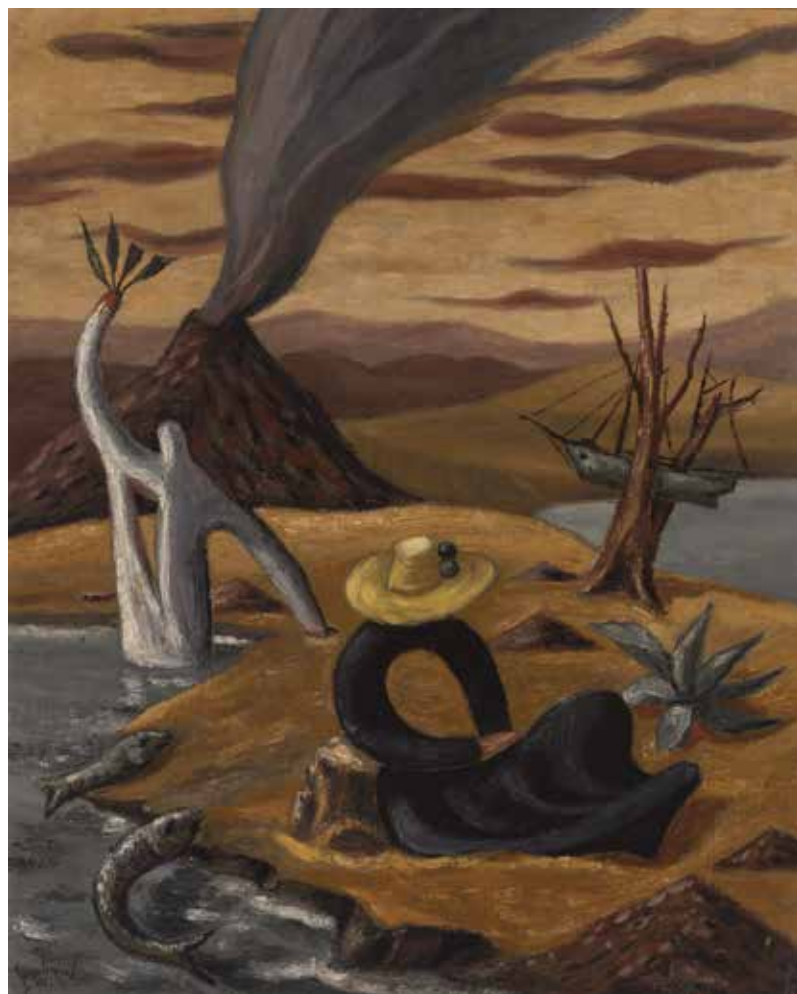
sala B

PINTURA Y POESÍA ~ LA TRADICIÓN CANARIA DEL SIGLO XX

Tanto el arte como la poesía de Canarias han generado, a lo largo de los tiempos, una peculiar mitografía relacionada con la realidad geográfica, histórica y cultural del archipiélago. Símbolos, imágenes y mitos se dan la mano desde el punto de vista creador. Por otra parte, las artes plásticas y la poesía han mantenido siempre un estrecho vínculo en cuanto a la indagación de la imagen y lo imaginario, y Canarias no ha permanecido ajena a ese hecho.

El objetivo principal de esta exposición es doble: hacer visible el diálogo mantenido por el arte y la poesía en las Islas durante el siglo XX –según el lema clásico *ut pictura poesis*– y, al mismo tiempo, proponer un acercamiento a ambas modalidades creadoras desde la óptica de la llamada «imaginación material», una dimensión que, gracias a su flexibilidad teórica y a la amplitud de sus intereses críticos, permite una interpretación de los elementos comunes al arte y a la escritura poética, examinando determinados símbolos y mitos y las relaciones que éstos han mantenido de manera fructífera. Estructurada en diferentes apartados temáticos (el mito, la historia, los cuatro elementos, el signo isla, la luz, el signo cuerpo), la exposición pone de relieve las notables analogías entre los artistas plásticos y los poetas de las Islas, de una parte, y, de otra, cómo unos y otros comparten determinados repertorios simbólicos.

La analogía poesía-pintura y la «poética de lo imaginario» de Bachelard, Durand y otros analistas (en muchos puntos relacionada con C. G. Jung) se entrelazan de manera natural y fecunda. Estamos en este caso, para decirlo en términos muy amplios, ante lo que podríamos llamar los caminos de la imaginación. Se trata de indagar en las líneas internas de sentido que estos aspectos conforman en el seno de la tradición canaria del siglo XX, una tradición en la que artistas y poetas han trabajado codo con codo, hasta el punto de constituir uno de sus rasgos más característicos.



Juan Ismael, Lancelot 28º 7, 1951. Colección TEA Tenerife Espacio de las Artes

No se pretende aquí hacer historia artística o literaria, y tampoco historia cultural abreviada: la elección de las obras –plásticas y poéticas– aspira ante todo a arrojar luz sobre esos símbolos, mitos e imágenes y a hacerlo de manera sintética. De ahí que queden señaladas en todo momento las matrices culturales de las que proceden las obras, razón por la cual se subraya siempre su entronque con lo más vivo de la cultura nacional e internacional de cada fase histórica del siglo XX.

PAINTING AND POETRY ~ THE 20TH CENTURY TRADITION IN THE CANARY ISLANDS

Throughout history, both art and poetry in the Canary Islands have given rise to a peculiar mythography to do with the geographic, historical and cultural reality of the archipelago. From the creator's perspective, symbols, images and myths are one and the same. Moreover, the plastic arts and poetry have always been intimately connected as they both explore the image and the imaginary, and the art and poetry of the Canary Islands are no exception.

This exhibition has a two-fold main objective: shedding light on the dialogue between painting and poetry in the Canary Islands during the 20th century –in keeping with the classical principle of *ut pictura poesis*– while, at the same time, proposing an approach to these two types of creation from the perspective of “material imagination”, an approach that, thanks to its theoretical versatility and wide range of critical interests, enables us to interpret elements common to art and poetry, exploring certain symbols and myths and the fruitful relationship between them. We can clearly see that, on the one hand, there are remarkable analogies between the Island's plastic artists and its poets, and, on the other hand, they share the same symbolic repertoire. It is very tempting to interpret these analogies and symbols.